



TRUNG TÂM  
KHUYẾN NÔNG ĐẮK LẮK



DỰ ÁN PHÁT TRIỂN  
NÔNG THÔN ĐẮK LẮK

# KỸ THUẬT LUÂN CANH NGÔ LAI VỤ 1 - ĐẬU ĐEN VỤ 2 TRÊN ĐẤT ĐỐC



Buôn Ma Thuột, tháng 9 năm 2007

gtz

GFA  
Consulting Group

iD  
CONSULT

## Lời nói đầu

Đắk Lắk là vùng đất giàu tiềm năng để phát triển nông nghiệp, đất đai ở đây rất thích hợp để trồng các loại cây nông nghiệp từ cây ngắn ngày cho đến cây công nghiệp dài ngày. Trong hệ thống cây trồng ở Đắk Lắk thì cây ngắn ngày như ngô, đậu chiếm một tỉ trọng đáng kể, đã và đang góp phần vào công cuộc xoá đói giảm nghèo ở địa phương. Tuy nhiên, với đặc điểm khí hậu của Đắk Lắk có hai mùa mưa nắng tách biệt, mùa mưa từ tháng 5 đến tháng 10 với lượng mưa biến động từ 1.500-2.000mm, các tháng còn lại là mùa khô chịu tác động khốc liệt của gió mùa đông-bắc, kết hợp với đất đai canh tác phân bố trên địa hình dốc, bị chia cắt mạnh nên đã gây ra nhiều khó khăn cho việc khai thác hợp lý nguồn tài nguyên để canh tác bền vững. Vì vậy, việc giới thiệu kỹ thuật canh tác Ngô lai vụ 1, đậu vụ 2 trên đất dốc (rẫy) là nhằm giúp nông dân, nhất là nông dân các dân tộc thiểu số, có tài liệu tham khảo để canh tác tốt hơn.

## I. KỸ THUẬT TRỒNG NGÔ LAI VỤ 1

### 1. Chọn giống để trồng

Chọn những giống ngô lai đã được khu vực hoá và được Bộ NN&PTNT công nhận là giống Quốc gia để trồng. Nhưng với mục đích là trồng hai vụ trong một mùa mưa nên cần chọn những giống ngô lai có thời gian sinh trưởng (từ lúc mọc đến lúc thu hoạch) trung bình hoặc ngắn ngày để trồng. Nếu chọn giống ngô lai dài ngày thì sẽ không còn đủ mưa để canh tác cây đậu vụ 2.

Các giống ngô lai có thời gian sinh trưởng trung bình và ngắn ngày như: C919, NK 54, DK 171, G 49, BIOSSED 9698....

- Thời gian sinh trưởng từ 95 - 105 ngày.
- Thân to, cây cao khoảng 2 mét.
- Có từ 19 - 20 lá.
- Chống đổ ngã, khả năng chịu hạn tốt.
- Tỷ lệ cây hai bắp thấp.
- Bao trái kín bắp.
- Tỷ lệ hạt/lõi cao, hạt màu vàng cam.
- Năng suất hạt trung bình đạt từ 6 - 7 tấn/ha.

#### **Chú ý:**

- Không sử dụng hạt giống ngô lai này để ăn hoặc cho chăn nuôi vì nó đã được xử lý thuốc.
- Không lấy chính hạt ngô thu hoạch được để làm giống cho vụ sau vì nó sẽ

không cho hạt.

- Đốt bao bì đựng hạt giống và rửa sạch tay bằng xà phòng sau khi gieo hạt.

## 2. Chuẩn bị đất và thiết kế đồng ruộng

### *Chọn đất*

Nhìn chung các loại đất nương rẫy ở Đăk Lăk đều có thể trồng được ngô, nhưng không nên chọn những mảnh đất có thể bị ngập úng trong mùa mưa.

### *Chuẩn bị đất*

- Đất cần được chuẩn bị xong trong tháng 4 để khi mùa mưa đến (cuối tháng 4 đầu tháng 5) thì có thể tiến hành gieo trồng ngô ngay cho kịp thời vụ.

- Khi làm đất: tất cả cỏ dại, thân lá cây trồng năm trước phải được dọn sạch và gom lại thành những hàng ngang với hướng dốc để chắn xói mòn đất và phân huỷ thành mùn cho đất tốt hơn.

- Các khoảng đất trống còn lại phải được cày hoặc cuốc thực sâu khoảng 20cm, và tán hoặc bừa cho các cục đất to nát đi để cây ngô dễ mọc.

### **Thiết kế các băng chống xói mòn**

- Với đất dốc thì cần phải chú ý trồng ngô thành những hàng ngang dốc, và cứ 5 đến 6, mét tại vị trí của những hàng cỏ rác gom lại nói trên, trồng một hàng cỏ stylô hay ghinê để chống xói mòn và lấy cỏ cho gia súc.



## 3. Thời vụ trồng

Để bảo đảm bố trí được 2 vụ trong mùa mưa thì phải trồng ngô ngay khi mùa mưa bắt đầu (có 3 đến 4 trận mưa trong tuần), thường là cuối tháng 4 đầu tháng 5.

Lịch thời vụ canh tác ngô vụ 1												
	Mùa khô				Mùa mưa						Mùa khô	
Hoạt động	1	2	3	4	5	6	7	8	9	10	11	12
Chuẩn bị đất vụ 1			■									
Gieo trồng ngô				■								
Chăm sóc ngô					■	■	■	■				
Thu hoạch ngô								■				

#### 4. Kỹ thuật trồng

##### Lượng hạt giống ngô

- Mỗi sào hay 1.000 m<sup>2</sup> đất cần 1,3 – 1,5kg ngô giống

##### Khoảng cách giữa các hàng và các cây

- Gieo hàng đơn: hàng cách hàng 70cm, cây cách cây từ 25 – 30cm
- Gieo hàng kép: Cứ cách 100cm thì gieo 2 hàng ngô, mỗi hàng cách nhau 30cm, và cây cách cây là 25cm.

##### Phương pháp gieo ngô

- Dùng cây rạch thành những rãnh, hay cuốc những hốc theo hàng ngang dốc, với những khoảng cách nói trên và sâu 4 đến 5cm, sau đó cho phân bón lót (phân lân trộn đều với phân chuồng hay phân hữu cơ vi sinh) và thuốc Basudin, tiếp đến gieo 2 hạt vào hốc và lấp kín đất lại.

##### Trồng cỏ chống xói mòn

Sau khi gieo ngô xong thì tiến hành trồng các hàng cỏ. Tại mép trên của các hàng cỏ, rác khô đã gom lại, dùng cuốc hay cây rạch thành rãnh sâu 15cm, rộng 20cm. Sau đó cho phân bón lót vào rãnh và đặt hom cỏ vào rãnh với khoảng cách



Ngô lai trồng hàng đơn



Ngô lai trồng hàng kép

giữa các hom là 25cm, lấp đất dày 10cm, để hở phần ngọn và dẫm chặt xung quanh hom.

## 5. Chăm sóc

### Trồng dặm

Sau khi gieo xong phải dự trữ lượng hạt giống khoảng 140 gam hay 0,14kg để trồng dặm cho 1 sào ngô. Khi ngô non lên 2 đến 3 lá thì tiến hành kiểm tra đồng ruộng và trồng dặm lại những cây không mọc bằng hạt giống đã được ngâm ủ đã nứt nanh.

Hay sau khi gieo ngô xong thì gieo khoảng 140 gam hạt giống (để trồng dặm cho 1 sào ngô), với mật độ dày ở góc ruộng, hay xung quanh bờ để sau này bứng lên trồng dặm vào chỗ những cây ngô không mọc

### Làm cỏ dại

Để tiết kiệm công lao động và nâng cao được hiệu quả của phân bón, thông thường các đợt làm cỏ được kết hợp với bón phân

- Đợt 1: Khi cây 3 đến 4 lá làm cỏ xới nhẹ, phá váng cho đất tơi xốp, vun gốc nhẹ
- Đợt 2: Khi cây 7 đến 8 lá làm cỏ xới nhẹ, vun gốc nhẹ, và tỉa bớt cây yếu chỉ để lại một cây trên hốc
- Đợt 3: Khi lá ngọn chuẩn bị xén loa kèn để trở cờ cần làm cỏ xới và vun gốc cao.



## Bón phân

### Lượng phân bón

Khi bón phân cho ngô cần phải dựa vào loại đất nào, tốt hay xấu mà quyết định liều lượng phân bón cho phù hợp. Nhưng phải trên nguyên tắc bón cân đối, bón đúng, bón đủ, bón tăng phân hữu cơ thì giảm phân hoá học cho cây ngô.

Dưới đây là lượng phân bón đề nghị chung cho các loại đất có độ phì trung bình.

- Đất đỏ ba-zan: bón 500 đến 1.000kg phân chuồng ủ hoai, 30kg phân urê, 35kg phân lân Văn điển và 15kg phân kali KCl cho 1 sào (1.000m<sup>2</sup>) ngô lai.
  - Đất đen: bón 500 đến 1.000kg phân chuồng ủ hoai, 30kg phân urê, 40kg phân lân Văn điển và 18kg phân kali KCl cho 1 sào (1.000m<sup>2</sup>) ngô lai.
  - Đất xám: bón 500 đến 1.000kg phân chuồng ủ hoai, 35kg phân urê, 40kg phân lân Văn điển và 18kg phân kali KCl cho 1 sào (1.000m<sup>2</sup>).
- Chú ý:* Nếu không có phân chuồng thì có thể thay thế bằng 200 đến 300kg phân hữu cơ vi sinh bón cho 1 sào.

### **Phương pháp bón phân**

- Bón lót khi gieo hạt: Trộn đều toàn bộ phân lân Văn điển với toàn bộ phân chuồng (hay phân hữu cơ vi sinh) để bón lót cho từng hốc, sau đó gieo hạt lên và lấp đất lại.
- Bón thúc lần 1 khi cây ngô có 3 đến 4 lá (tính cho 1 sào):
  - + Với đất đỏ: trộn đều 6kg phân urê với 3kg phân kali KCl.
  - + Với đất đen: trộn đều 6kg phân urê với 3,6kg phân kali KCl.
  - + Với đất xám: trộn đều 7kg phân urê với 3,6kg phân kali KCl.

Lượng phân trên được chia ra bón hai bên gốc và cách gốc ngô 10 cm, bón xong kết hợp làm cỏ và vun gốc để lấp phân lại

- Bón thúc lần 2 khi cây ngô có 7 đến 8 lá (tính cho 1 sào):
  - + Với đất đỏ: trộn đều 12kg phân urê với 6kg phân kali KCl.
  - + Với đất đen: trộn đều 12kg phân urê với 7,2kg phân kali KCl.
  - + Với đất xám: trộn đều 14kg phân urê với 7,2kg phân kali KCl.

Lượng phân trên được chia ra bón hai bên gốc và cách gốc ngô 15 cm, bón xong kết hợp làm cỏ và vun gốc để lấp phân lại

- Bón thúc lần 3 khi lá ngọn cây ngô chuẩn bị xén loa kèn để trở cờ (tính cho 1 sào):
  - + Với đất đỏ: trộn đều 12kg phân urê với 6kg phân kali KCl.
  - + Với đất đen: trộn đều 12kg phân urê với 7,2kg phân kali KCl.
  - + Với đất xám: trộn đều 14kg phân urê với 7,2kg phân kali KCl.

Lượng phân trên được chia ra bón hai bên gốc và cách gốc ngô 20 cm, bón xong kết hợp làm cỏ và vun gốc để lấp phân lại

## **Phòng trừ sâu bệnh hại ngô**

### **A. Phòng trừ sâu hại**

#### **(1) Trừ kiến mồi, sâu đục thân**

Thuốc Basudin hạt 10H (2kg cho 1 sào) trộn với đất bột theo tỷ lệ 1 phần thuốc và 10 phần đất bột để rải theo hàng ngô sau khi gieo.

#### **(2) Sâu xám**

Sâu non có màu xám, sâu lớn có màu tối xanh tối, mặt da có nhiều lỗ nốt đen. Ban ngày chui xuống đất sâu 10 cm, ban đêm chui lên cắn ngang cây ngô làm khuyết mật độ. Sâu xám phá hoại cây mạnh nhất ở giai đoạn cây ngô có từ 2 đến 8 lá.

#### **Phòng trừ:**

- Luân canh với các loại cây trồng khác, nghĩa là không nên trồng ngô thuần nhiều vụ liên tiếp trên cùng một mảnh đất.
- Vệ sinh đồng ruộng, gom dọn sạch tàn dư thực vật.
- Sử dụng Basudin 10H (2kg /sào) xử lý đất khi gieo hạt.

#### **(3) Sâu đục thân, đục bắp**

Sâu nhỏ màu trắng ngà khi lớn màu nâu vàng. Sâu đục vào phần non của thân, chui vào nõn cắn đứt loa kèn, đục vào bắp, đục dọc thân, cắn đứt bông cờ và râu ngô. Giai đoạn gây hại khi cây ngô 7 đến 8 lá.

#### **Phòng trừ:**

- Luân canh với các loại cây trồng khác.
- Vệ sinh đồng ruộng, gom dọn sạch tàn dư thực vật.
- Gieo đúng thời vụ.
- Dùng thuốc Basudin 10 H rắc 3-4 hạt vào nõn ngô.
- Đối với sâu tuổi lớn dùng Regent 800 WG phun hai lần cách nhau từ 5-7 ngày.



**Sâu đục thân, đục bắp**

#### **(4) Sâu cắn lá**

Sâu có màu xám đen trên lưng và màu trắng bạc ở dưới bụng, sâu đẻ nhiều trứng trong năm. Chủ yếu cắn phá những lá non, lá bánh tẻ.

#### **Phòng trừ:**

- Luân canh với các loại cây trồng khác.
- Vệ sinh đồng ruộng, gom dọn sạch tàn dư thực vật.
- Dùng thuốc Basudin 10H rắc 3-4 hạt vào nõn ngô.
- Hoặc dùng Basudin 50ND hay Cyperim phun 2 lần cách nhau từ 5-7 ngày.



**Sâu cắn lá ngô**

**(5) Rệp ngô**

Gây hại thời kỳ cây ngô sắp trổ cờ và trổ cờ, rệp hút nhựa bông cờ ảnh hưởng xấu đến chất lượng hạt phấn, làm giảm năng suất.

**Phòng trừ:**

- Vệ sinh đồng ruộng sạch cỏ dại
- Trồng đúng mật độ
- Dùng thuốc confido để phun theo chỉ dẫn

**Rệp gây hại ngô****B. Phòng trừ bệnh hại ngô****(1) Bệnh gỉ sắt**

- Do nấm gây hại lúc cây ngô có 5 - 6 lá trở đi.
- Lá có chấm nhỏ màu vàng, khi vết bệnh tiến triển thì mặt lá hơi nổi gờ lên, nhiều vết liên kết lại với nhau thành nâu vàng, biểu bì của lá nứt ra để lộ khối bột màu nâu vàng giống gỉ sắt.

**Phòng trừ:**

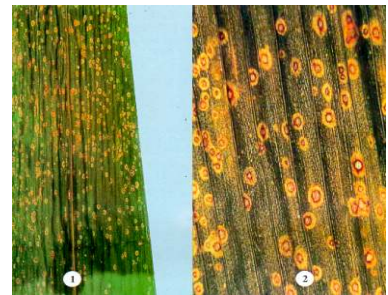
- Vệ sinh đồng ruộng, thu dọn triệt để các tàn dư cây ngô và cỏ dại.
- Chọn giống có khả năng kháng bệnh cao.
- Không nên bón nhiều đạm, tăng cường bón kali.
- Khi bệnh phát sinh dùng Tilt 250 ND, Tilt Super, Bayfidan.

**Bệnh gỉ sắt ở ngô****(2) Bệnh đốm lá nhỏ và đốm lá lớn**

Vết bệnh có dạng hình thoi bầu dục màu nâu hoặc màu xám gây ảnh hưởng đến quang hợp của cây ngô dẫn đến năng suất thấp.

**Phòng trừ:**

- Luân canh.
- Chú ý bón phân ở giai đoạn đầu.
- Khi bị bệnh phun thuốc Zineb 2%, bonaza, validacin.

**Bệnh đốm lá ở ngô**

## 6. Thu hoạch và chế biến thô

### *Thu hoạch*

Khi thấy cây ngô toàn bộ thân, lá và cò vàng khô hoặc chỉ còn phần ngọn lá có màu xanh, lá bi (bao trái) khô vàng, râu khô đen và dễ rụng là thu hoạch được. Có thể tách bao trái để lấy bắp, hay bẻ toàn trái khi thu hoạch

### *Chế biến thô*

Tách hạt ra khỏi cùi (lõi) ngô bằng tay hay bằng máy tách hạt, sau đó phơi ngô hạt trên sân xi-măng sạch hoặc trên bạt nylon sạch cho đến khi khô (ẩm độ hạt là 12-13%), tạp chất không quá 2%, không sâu mọt, mốc.

### *Bảo quản*

Đóng ngô hạt trong bao đay và chất thành từng đống trên giá cách mặt đất 10 đến 15 cm, không nên để bao quá sát tường hay những nơi dễ bị ẩm ướt.



**Thu hoạch ngô**



**Bảo quản ngô hạt trong kho**

## II. KỸ THUẬT TRỒNG ĐẬU ĐEN VỤ 2

Sau khi thu hoạch ngô vụ một thì tiếp tục chuẩn bị đất để gieo trồng đậu đen cho kịp thời vụ và bảo đảm đủ lượng mưa cho đậu tương sinh trưởng, phát triển và cho năng suất cao.

### 1. Giống đậu đen.

Trên địa bàn Đắk Lắk hiện nay sử dụng các giống đậu đen lòng trắng và giống đậu đen lòng xanh để trồng. Các giống đậu đen này có thời gian sinh trưởng từ 80 - 90 ngày, rất dễ trồng và không đòi hỏi nghiêm ngặt về đất đai.



### 2. Chuẩn bị đất và thiết kế đồng ruộng

#### *Chọn đất*

Đất nương rẫy trồng ngô vụ 1 có kết cấu tơi xốp không bị chai cứng khi khô,

nhieu mùn, không chua phèn, đất thoát nước tốt và không ngập úng đều có thể trồng được đậu đen.

**Chuẩn bị đất**

Sau khi thu hoạch ngô vụ 1 xong thì tiến hành gom thân xác ngô và cỏ dại bỏ dọc theo hai bên hàng cỏ stylo hay ghinê để lấy đất trồng vụ 2. Sau đó, cày bừa hay cuốc để cho đất tơi xốp, thoát nước tốt khi mưa.

Nếu ngô vụ 1 được trồng theo hàng kép thì trước khi thu hoạch ngô từ 15 đến 20 ngày cần tiến hành rong tia lá và chặt bỏ phần ngọn thân ngô ở phía trên vị trí đóng bắp chừng 20cm, toàn bộ thân lá này được bỏ dọc theo hàng ngô vào khoảng giữa nhỏ của 2 hàng ngô đơn. Sau đó dọn sạch cỏ rác ở khoảng giữa rộng (100cm) của các hàng ngô kép và tiến hành gieo trồng đậu đen ngay. Với cách làm này thì thời vụ gieo trồng đậu đen vụ 2 có thể sớm hơn cách làm trên (gieo ngô hàng đơn chờ thu hoạch ngô xong mới tiến hành vụ 2) từ 15 đến 20 ngày, từ đó giảm được rủi ro nếu mùa mưa kết thúc sớm không đủ nước cho cây đậu đen vào cuối vụ.

**3. Thời vụ trồng**

Cần phải gieo trồng đậu đen vụ 2 từ 15/7 đến 10/8 hàng năm. Tuy nhiên cần căn cứ điều kiện khí hậu từng vùng, tập quán và kinh nghiệm của địa phương để bố trí thời vụ gieo hợp lý.

Lịch thời vụ canh tác đậu đen vụ 2

Hoạt động	Mùa khô				Mùa mưa						Mùa khô	
	1	2	3	4	5	6	7	8	9	10	11	12
Chuẩn bị đất vụ 2							■					
Gieo trồng đậu							■					
Chăm sóc đậu								■	■	■		
Thu hoạch đậu											■	

**4. Kỹ thuật trồng**

**Lượng hạt giống**

Lượng hạt giống đậu đen cần cho vụ 2 là 1,8 kg cho 1 sào hay 1.000m<sup>2</sup>. Hạt giống phải đạt tỉ lệ nảy mầm trên 80%.

**Khoảng cách giữa các hàng và các cây**

Vụ 2, thu đồng, điều kiện khí hậu, thời tiết đất đai không thuận lợi như vụ 1,

vì vậy nên gieo đậu đen dày hơn. Cụ thể như sau:

- Hàng cách hàng: 40 cm.
- Cây cách cây: 25 cm.
- Mỗi hốc gieo 2 hạt, sau đó có thể tĩa bỏ bớt

### **Phương pháp gieo trồng**

Dùng cày rạch thành những rãnh ngang dốc với những khoảng cách nói trên và sâu 4 đến 5cm, sau đó vãi đều toàn bộ lượng vôi lên ruộng, và cho phân bón lót (phân lân trộn đều với phân chuồng hoai) và thuốc Basudin vào rãnh vừa rạch, tiếp đến gieo 2 hạt vào hốc và lấp kín đất lại.



## **5. Chăm sóc**

### **Trồng dặm**

Sau khi đậu tương mọc đều và có 2 lá mầm cần kiểm tra đồng ruộng để dặm ngay những hốc không mọc bằng chính hạt giống đã sử dụng để đảm bảo được số cây trên đơn vị diện tích.

### **Làm cỏ**

- Làm cỏ lần 1: Khi cây mọc khoảng 10 ngày thì tiến hành làm cỏ, xới nhẹ phá váng và xới xa gốc. Đồng thời, kết hợp nhổ bỏ bớt cây yếu, còi cọc, sâu bệnh.
- Làm cỏ lần 2: Sau làm cỏ lần 1 khoảng 20 ngày thì làm cỏ xới đất, vun gốc lần 2. Tiếp tục nhổ bỏ những cây sinh trưởng kém, sâu bệnh, dị dạng để có mật độ thích hợp cuối cùng.
- Làm cỏ lần 3: Trước khi cây ra hoa cần làm cỏ, xới đất và vun gốc để chống đổ ngã.

### **Bón phân**

Lượng phân bón (cho 1 sào hay 1.000 m<sup>2</sup>)

- Phân chuồng hoai: 500 kg.
- Phân đạm SA: 15 kg.
- Phân lân Văn điển: 30 kg.
- Phân kali KCl: 10 kg.
- Vôi bột: 50 kg.

### **Phương pháp bón phân**

- Vôi được vãi đều trên mặt ruộng khi làm đất lần cuối, hay khi rạch hàng để gieo hạt.
- Bón lót: Trộn toàn bộ phân chuồng hoai với phân lân, bón rải theo hàng



trước khi gieo hạt.

- Bón thúc lần 1: Kết hợp với làm cỏ lần 1, trộn đều 7,5 kg phân đạm SA với 5 kg phân kali KCl để bón cách gốc đậu đen 10 cm, sau đó xới nhẹ đất để lấp phân.
- Bón thúc lần 2: Kết hợp với làm cỏ lần 2, trộn đều 7,5 kg phân đạm SA với 5 kg phân kali KCl để bón cách gốc đậu đen 15 cm, sau đó xới nhẹ đất để lấp phân.

### **Hãm ngọn**

Khi cây đậu đen được chăm sóc tốt, bón phân đầy đủ thì nó sẽ phát triển rất nhanh và mọc ra rất nhiều ngọn non vươn dài. Vì vậy, khi đậu đen chuẩn bị ra hoa phải thường xuyên ngắt ngọn lá để cây ra nhiều hoa và cho năng suất cao.

### **Sâu, bệnh hại và biện pháp phòng trừ**

#### ***Các loại sâu, bệnh hại***

Cây đậu đen thường có các loại sâu, bệnh hại: Dòi đục thân, sâu ăn lá, sâu đục trái, rầy rệp, bệnh lở cổ rễ, ...

#### ***Biện pháp phòng trừ***

- Vệ sinh đồng ruộng sạch sẽ.
- Luân canh với các loại cây trồng khác như lúa, ngô...
- Không phun thuốc khi mật độ sâu ít, để bảo vệ thiên địch trên đồng ruộng.
- Nên phun các loại thuốc có tính an toàn cao với thiên địch và ít gây tính kháng thuốc cho các loại sâu bệnh hại như: Actara, Beaverin, Bitadin, BT, NPV, Anvil, Tilt, Tilt super, Ridomil ... **Nồng độ, số lần phun và phương pháp sử dụng thuốc** sâu an toàn phải tuyệt đối tuân theo hướng dẫn trên bao bì hoặc chỉ dẫn của cán bộ kỹ thuật.

### **6. Thu hoạch và bảo quản.**

- Khi quả vàng đã chuyển hoàn toàn sang màu nâu đậm thì tiến hành thu hoạch. Quả hái xong đem phơi, tách vỏ lấy hạt, không ủ đống. Những quả đậu hái đợt 1 và 2 có hạt to, mẩy, không bị sâu, mọt thì có thể dùng làm giống cho vụ sau.
- Hạt sau khi tách vỏ được phơi khô tới ẩm độ 10% và loại bỏ tạp chất, làm sạch hạt rồi đóng bao bảo quản nơi khô ráo, thoáng mát. Trong thời gian bảo quản cần chú ý kiểm tra sâu mọt.





### **Trung tâm khuyến nông Đắk Lắk**

Km 9 - QL 14 Đường đi Gia Lai - Xã Ea Tu  
TP Buôn Ma Thuật - tỉnh Đắk Lắk / Việt Nam

Tel.: +84-(0)50 863013

Fax: +84-(0)50 863 821

Email: dataobmt@yahoo.com

---

## **DPI**

## **Dak Lak**

### **Dự án Phát triển nông thôn Đắk Lắk (DPI / GTZ)**

#### **Sở Kế hoạch và Đầu tư**

17 Lê Duẩn, TP Buôn Ma Thuật

Tỉnh Đắk Lắk / Việt Nam

tel.: +84-(0)50-858.431/.476/.504

fax: +84-(0)50-850.236

E-mail: info@gtz-rddl.org

website: www.rddl-daklak.org

[www.gtz.de/vietnam](http://www.gtz.de/vietnam)